

# 岩美病院

だ よ い

2009

3・4



特集：職員研修風景・入院のご案内ファイル作成  
小児科で多い病気について  
2階病棟のご紹介・看護師募集  
4月からの館内禁煙について

# 「接遇・マナー研修会」を実施

1月22日（木）午後5時45分より  
病院大会議室において「接遇・マナー  
研修会」を実施しました。

講師には医薬品総合商社 株式会社  
サンキの玖須 陽子氏を迎え、「患者さま  
に笑顔とまごころを添えて」と題してお  
話をいただき、62人の職員が参加  
しました。



研修会では、患者さまやご家族からの満足度が得られる接遇とは、「目くばり」「気配り」「心くばり」を行えるようにすることが大切だと話されていました。そのため職員から先に手を差し延べる態度が大切であり、患者さまやご家族の方が困っておられる時には、「どうされましたか？」と声掛けするように心がけることだと痛感しました。普段、私たち職員は日々の業務に追われ忙しいとの言い逃れで、患者さまやご家族の方々への笑顔やまごころのこもった接遇が出来ていなかった事を反省させられました。病院に来られる方は何らかの病気や怪我で来院され、不安や心配ごとを抱えておられます。私たち職員一人ひとりが患者さまやご家族の立場になり、声掛けやお世話をさせていただくことにより満足のいく接遇が出来るのではと感じました。今後も職員の資質の向上を目指して研修会を継続する予定です。



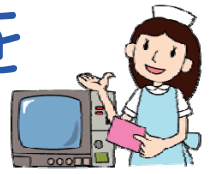
職員同士ねぎらいの言葉をかけて、  
接遇マナーの実践です



「お疲れ様です！！」  
「風邪とかひいてない？」



# 「入院のご案内」ファイルを設置いたしました！



この度、2階病棟に「入院のご案内」のファイルを作成し設置いたしました。このファイルは岩美病院に入院中の患者さま、付き添いのご家族の方々が安心して快適な入院生活を送っていただくことを目的に作成いたしました。

現在、入院時に「入院のご案内」パンフレットをお渡しして看護師がご説明していますが、入院時は患者さまも付き添いのご家族も何かと慌しくされているため充分ご理解がいただけない事があります。



4 人部屋への配置

そのため、病室のテレビ、冷蔵庫の使用・操作方法が分かりにくいなどのご意見がありました。このようなご指摘をうけ、今度のファイルを作成し個室には床頭台の引き出しの中に、4 人部屋には入り口の洗面台の上に設置させていただきました。



個室への配置

初めての試みですので内容的にも充分とは言えないと思いますが、患者さま、付き添いのご家族の方々にご活用いただき感想をお聞きしながら改善していきたいと思っています。なお、入院中にご不便やご不自由な点がございましたら、今までどおり病棟看護師までお気軽にお申し付けください。

## 【 冊子の内容 】

- \* 岩美病院の概要（パンフレット）
- \* 岩美病院宣言
- 《施設・病室内の器具の取り扱い》
- \* テレビ、冷蔵庫の使用法
- \* 洗濯機の使い方
- \* 入院費のお支払い方法について
- \* 売店のご利用について
- 《 2 階 病 棟 》
- \* 入院のご案内
- 《 3 階 病 棟 》
- \* 介護療養型医療施設（長期入所）

- \* 介護療養型医療施設（ショート・ステイ）
- 《 介護保険サービス 》
- 通所リハビリテーション
- 訪問リハビリテーション
- 訪問診療
- 訪問看護ステーション
- \* 医療相談室のご案内
- \* 外来診療担当表
- \* 高額療養費について
- \* 鳥取県特別医療費制度について

# 身近に多い小児科の病気について

## Hi bについて

Hi bとは、インフルエンザ<sup>きん</sup>菌<sup>さいきん</sup>B型という細菌のことで、最初に発見されたのがインフルエンザ<sup>かんせんしゃ</sup>の感染者であったため、インフルエンザ菌といわれるようになりましたが、インフルエンザウイルスとはまったく別物です。

●**感染経路**：人から人への飛沫<sup>ひまつ</sup>感染により、鼻咽腔<sup>びいんくう</sup>に保菌<sup>ほきん</sup>され病原菌<sup>びょうげんきん</sup>となります。肺炎<sup>はいえん</sup>、喉頭蓋炎<sup>こうとうがいえん</sup>、敗血症<sup>はいけつしょう</sup>、そして中でも重篤<sup>じゅうとく</sup>な、細菌性髄膜炎<sup>さいきんせいずいまくえん</sup>の原因となります。



●**髄膜炎がよく起こる年齢と数**：多くの場合、生後3ヶ月～5歳までの子供です。特に2歳未満の子供に多いとされています。毎年全国で約600人の乳幼児が髄膜炎にかかっています。

●**Hi b髄膜炎**：発熱<sup>おうと</sup>、頭痛<sup>ふきげん</sup>、嘔吐、不機嫌、けいれんなどの症状がおこり、発症者の約5%が死亡し、約25%に後遺症<sup>こういしょう</sup>（聴覚障害<sup>ちょうかくしょうがい</sup>、発達遅延<sup>はったつちえん</sup>、神経学的後遺症<sup>しんけいがくてきこういしょう</sup>など）が見られます。



●**治療**：<sup>こうせいざいとうよ</sup>抗生剤投与が基本ですが、近年<sup>き</sup>抗生剤の効きにくい耐性菌<sup>たいせいきん</sup>が増えています。

●**予防**：今回日本でも自費ではありますが、Hi bワクチンが承認<sup>しょうにん</sup>されました。現在世界約120カ国で接種されています。岩美病院では接種1回につき6,600円程度の自己負担<sup>じこふたん</sup>をお願いする予定です。またワクチンの供給<sup>きょうきゅう</sup>がまだ十分ではないため予約が必要ですが、全国的ワクチン不足により当院でも予約ができない可能性<sup>かのうせい</sup>もあります。

## ●接種スケジュール

接種開始年齢が・・・

2ヶ月以上～7ヶ月未満のとき（全部で4回）

（※3）4～8週間隔で3回 3回目からおおむね1年後に1回

（※ただし医師の判断で初回の3回は3週間の間隔でも接種可能）

7ヶ月以上～1歳未満のとき（全部で3回）

（※3）4～8週間隔で2回 2回目からおおむね1年後に1回

（※ただし医師の判断で初回の2回は3週間の間隔でも接種可能）

1歳以上5歳未満のとき（全部で1回）

通常1回接種のみ



他のワクチン<sup>せいざい</sup>製剤との接種間隔

生ワクチン（BCG、ポリオ、MR、ムンプス、<sup>すいとう</sup>水痘など） 27日以上

不活化ワクチン（DPT、<sup>にほんのうえん</sup>日本脳炎など） 6日以上

ただし医師の判断で同時接種も可能です。

### A群溶血性連鎖球菌感染症について

A群溶血性連鎖球菌（<sup>ようれんきん</sup>溶連菌）は、主に上気道や皮膚に感染します。感染症新法5類<sup>かんせんしょうしんぽう</sup>伝染病<sup>でんせんびょう</sup>に位置するため、届出<sup>とどけ</sup>が必要です。（情報を国が公開し感染拡大を防止すべき<sup>しっかん</sup>疾患です。）

●**感染経路**：主に飛沫感染（<sup>せき</sup>咳、<sup>たえき</sup>唾液）ですが、<sup>おせん</sup>汚染された<sup>しょくもつ</sup>食物、<sup>けいこうせつしゅ</sup>飲料の経口摂取や、皮膚からの直接<sup>ちよくせつ</sup>うつっていくもいわれています。

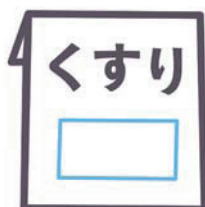
●**潜伏期間**：上気道で2～5日 皮膚で7～10日といわれています。

●**症状**：発熱、咽頭痛 咳 鼻水等の感冒<sup>かんぼうしょうじょう</sup>症状<sup>ぜんしんけんたいかん</sup>から全身倦怠感、腹痛、頭痛、嘔気、嘔吐等、また手指の落屑<sup>おろせつ</sup>、体幹部や四肢に発症する紅斑<sup>こうはん</sup>などの皮膚症状もよくみられます。リンパ節が腫脹<sup>しゅちやう</sup>することもあります。典型例では咽頭、扁桃の充血<sup>てんけいれい</sup>、軽度の扁桃への白苔<sup>はくたいふちやく</sup>附着<sup>じたく</sup> いちご舌が認められます。最近、わが国での発生報告はほとんどなくなりましたが心筋炎<sup>しんきんえん</sup>、多関節炎<sup>たかんせつえん</sup>、<sup>ぶとうびょう</sup>舞蹈病、<sup>ひ</sup>皮下結節等<sup>ひかけつなど</sup>の症状を特徴とするリウマチ熱の原因でもあります。

●**検査**：ストレップAなどの迅速抗原検査<sup>じんそくこうげんけんさ</sup>や細菌培養検査<sup>さいきんばいようけんさ</sup>です。

血清抗体価を測ることもあります。

系球体腎炎<sup>しきゅうたいじんえん</sup>早期発見のため、発症後2～4週目に検尿<sup>けんによ</sup>も行います。



●**治療**：第一選択はペニシリン系を最低10日間。ペニシリンにアレルギーがあればマクロライド系最低10日間。場合によりセフェム系5日間が認められています。抗生剤開始後、24時間経過し服薬<sup>ふくやく</sup>がしっかりできており症<sup>しょう</sup>状<sup>じょう</sup>消<sup>しょう</sup>失<sup>じつ</sup>していれば、集団生活<sup>きょく</sup>も許可されます。

重症例<sup>じゅうじょうれい</sup>や服薬困難例<sup>ふくやくこんなんれい</sup>には、血管<sup>けん</sup>より抗生剤投与<sup>こうりよ</sup>を考慮いたします。

## いちょうえん ロタウイルス胃腸炎について

ロタウイルスは乳幼児のウイルス性下痢症の中で重要な病因ウイルスの1つです。

●流行時期、好発年齢、症状：初冬～初春にかけて6ヶ月～2歳の乳幼児が多く、血便のない下痢、嘔気、嘔吐、発熱が主症状です。病初期に発熱、嘔吐が多く、2日目以降に下痢が多くなります。白色下痢が本症の約半数に認められます。3～7日程度で軽快する例が多いですが、それ以上になる例もあります。



●感染様式：糞口感染です。主な感染経路は間接触です。経口的に摂取されたウイルスは小腸で増殖し、小腸の絨毛の上皮細胞を壊すため、小腸の吸収能力が障害され、下痢になります。



●診断：発熱、嘔吐、白色下痢に加え下痢便中のロタウイルス抗原、または粒子の迅速検査や血液の抗体検査にて判断します。

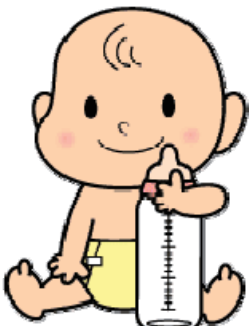
●治療：整腸剤処方と症状により吐き気止めの処方を基本とします。症状が強い場合は点滴をすることもあります。

### (水分摂取と食事について)

症状が軽い場合ではOS1（市販の補水液）か後述の経口補水液を下痢または嘔吐の度に与え、また食事もあたえていいとされています。脂肪の多いものやカフェイン飲料、繊維の多いもの、炭酸飲料はさけるのが無難ですが母乳は普通に、食事も年齢にあわせたものでいい場合が多いです。

症状が強い場合は、最初の4時間は口からの水分補給に努めてください。与えるものはOS1か後述の自家製の経口補水液がいいです。補水のコツは少量頻回にあたえることです。一気に多量に与えると吐いてしまい逆効果です。いやがるなら無理にあたえなくても結構です。その後症状が軽くなれば、上に記載した症状が軽い場合に準じます。

泣いても涙が出ない、目がくぼんでいる、皮膚、舌、口が乾燥している、呼吸が速く眠りがち、血便がある、緑色の嘔吐、皮膚が冷たく色が悪い、6回以上の多量の下痢場合は早期受診が必要です。



●経口補水液：砂糖40グラム（大さじ4と1/2）と食塩3グラム（小さじ1/2）を湯冷まし1リットルに加えよくとかす。適温にしてレモンなどを適量加えるとできあがりです。



# 2階病棟の紹介



2階病棟は、一般病棟で正・准看護師26名 医療助手1名 看護補助者1名が勤務しています。3交代勤務です。一般病棟の入院基本料は10：1で1日16人以上の看護職員が勤務しています。時間帯ごとの配置は次のとおりです。

- ★朝8時40分～夕方4時30分まで、看護職員1人当たりの受け持ちは6人以内です。
- ★夕方4時30分～深夜0時30分まで、看護職員1人当たりの受け持ちは18人以内です。
- ★深夜0時30分～朝8時30分まで、看護職員1人当たりの受け持ちは、18人以内です。



全60床を、A・B・Cの3チームに分け、固定チームナーシングを行っています。(固定チームナーシングとは、受け持ち看護師が、入院から退院まで責任をもち継続した看護を実践し、固定チームが受け持ちを支援することです。)Aチームは、主に『小児科・整形外科』、Bチームは、『慢性期内科系』Cチームは、

『急性期内科・外科手術前後』の患者様の看護をさせていただいています。主な業務内容は、患者様の状態を把握し、医師の指示により点滴・注射・投薬・処置の介助・検査の介助などを行います。また、個々の患者様に合った食事・清潔(体を拭いたり、身の回りを清潔にする事)・排泄のお世話をしています。限られた時間の中で、ペース配分を考えながら仕事をしなければならぬため昼の休憩時間は、30分なんてこともめずらしくありません。しかし、患者さまに安心・安全・安楽な看護を提供するため日々励んでいます。治療が終了した患者様の退院調整、必要なら介護方面との連携をとっていきます。簡単に説明いたしましたが2階病棟のことを少しでもおわかりいただけたでしょうか?分からないことがあればいつでもお声をかけてください。

# 看護師募集のおしらせ

岩美病院では、看護師を募集しています。

私たちと一緒に働きませんか？

“地域医療”に興味のある方！

明るく元気でやる気のある方！

夜勤できる方大歓迎！

勤務場所： 鳥取県岩美郡岩美町大字浦富 1029 番地 2

受付期間： 随 時

応募方法： 履歴書 1 通を岩美病院事務室へ提出、又は郵送する

◎受付時間 午前8時30分～午後5時まで  
(土曜日・日曜日及び祝日を除く)

受験資格： 看護師免許を有する者

試験日： 随 時

試験場所： 鳥取県岩美郡岩美町大字浦富 1029 番地 2

岩美町国民健康保険岩美病院

2階研修室

試験種目： 職務遂行に必要な専門性、適職等の口述試験

合格発表： 受験者全員に合否結果を文書で通知します。

採用予定時期

及び条件： 採用予定時期：随 時

月額 180,500 円～235,200 円

(月 22 日勤務、経験年数により差異あり)

※この他、通勤手当などの諸手当が勤務条件により  
支給されます。

申し込み

問合せ先： 岩美町国民健康保険岩美病院事務室

TEL.0857-73-1421

〒681-0003 鳥取県岩美町大字浦富 1029 番地 2

担当 平井まで





# 敷地内禁煙の実施について



現在、岩美病院では建物内を全面禁煙としておりますが、敷地内すべてにおいて禁煙とする敷地内禁煙に取り組むこととなりました。敷地内禁煙実施後は、建物内に加え、駐車場や現在の喫煙所も含めすべて禁煙となります。来院されるすべての方の健康を守るため、ご理解とご協力をお願い申し上げます。



なお、敷地内禁煙の実施に伴い、いままでは自費となっていた禁煙補助薬(ニコチンパッチなど)に健康保険が使用できるようになります。ご興味がおありのかたは、ぜひ職員までご相談ください。



## 編集後記



2009年3月4月号をお届けいたします。今後病院敷地内での禁煙に取り組んでいきます。これは、地域の皆様方の健康を守りたいという気持ちからです。この機会に皆様がタバコをやめていただくことを切に願っております。皆様のご理解とご協力を賜れば幸いです。

今回、新たに入院患者様向けの入院案内のパンフレットを作成いたしました、皆様に役立てていただけましたらうれしい限りです。

2階病棟の紹介記事を掲載させていただきました。地域の皆様により親しみをもっていただけますよう、またもっとお力になれますよう職員一同全力で頑張っております、どうぞご支援、ご鞭撻の方よろしく願いたします。

小児のよく遭遇する病気についても記事を掲載させていただきました。ご参考にしていただけましたら幸いに存じます。今回は内容がもりだくさんではございますが、楽しんで最後までお読みいただけますことを願っております。それでは、今年も地域の皆様、ご健康に、そして郷土岩美町を盛り上げていきたいと思います。

編集 岩上 藪田 後藤